

2025.gada 17.janvāris

Atzinums par dzīvokļa **Nr.66**, kas atrodas  
**Jelgavas pilsētā, Loka maģistrālē 9**  
piespiedu pārdošanas vērtību

Zemgales apgabaltiesas 108. iecirkņa  
zvērīnātai tiesu izpildītājam  
Sniedzei Upītei

Cienījamā kundze!

Pēc Jūsu pasūtījuma esam veikuši dzīvokļa **Nr.66**, ar kadastra numuru 0900 900 5931, kas atrodas **Jelgavas pilsētā, Loka maģistrālē 9**, un reģistrēts Jelgavas pilsētas zemesgrāmatas nodalījumā Nr.4118 66, ar kopējo platību 50.5m<sup>2</sup>, tādā tehniskā stāvoklī, ar kopējiem inženiertīkliem un piederumiem, kas ietekmē aprēķinus, kā tiks aprakstā uz apskates dienu, kā arī pie dzīvokļa piederošo kopīpašuma 505/39927 domājamo daļu no būves ar kadastra apzīmējumu 0900 036 0197 001 un zemes ar kadastra apzīmējumu 0900 036 0197 (turpmāk tekstā vērtēšanas Objekts), novērtēšanu. Atzinums satur mūsu viedokli par iepriekš minētā dzīvokļa piespiedu pārdošanas vērtību. Dzīvoklis **Nr.66**, kas atrodas **Jelgavas pilsētā, Loka maģistrālē 9**, ir 2-istabu dzīvoklis, kas izvietots 602.sērijas daudzdzīvokļu ēkas 8.stāvā Jelgavas pilsētas RAF mikrorajonā.

Atzinums paredzēts, iesniegšanai **Zemgales apgabaltiesas 108. iecirkņa zvērīnātai tiesu izpildītājam Sniedzei Upītei**, izsoles sākuma cenas noteikšanai un nedrīkst būt izmantots citu juridisku un fizisku personu vajadzībām bez rakstiskas vērtētāju atļaujas.

Atzinums pamatojas uz Latvijas standartu „Īpašumu vērtēšana” LVS-401:2013 un vislabākā izmantošanas veida koncepciju saskaņā ar tirgus vērtības definīciju. Mūsu viedoklis balstās uz vērtētāju zināšanām par nekustamā īpašuma tirgu, pieejamo informāciju par vērtēšanas objektu un prasmi analizēt nekustamā īpašuma tirgus notikumus. Turpmāk minētā vērtība ir vērtētāju labākais viedoklis, kādu varēja pieņemt, vadoties no mūsu rīcībā esošās informācijas un laika ierobežojumiem, kā arī punktā 5.1 minētajiem pamatpieņēmumiem un ierobežojošiem faktoriem.

“Piespiedu pārdošana” ir aktīva atsavināšanas situācijas raksturojums, nevis atšķirīga vērtības bāze. Cena, par kādu pārdevējs piekrīt pārdot aktīvu piespiedu pārdošanas darījumā, atspoguļo konkrētā darījuma apstākļus, nevis teorētiska labprātīga pārdevēja rīcību tirgus vērtības definīcijas ietvaros (LVS 401:2013). Vērtējamā īpašuma gadījumā piespiedu pārdošanas vērtība ir noteikta pie pieņēmuma, ka īpašums tiek atsavināts izsolē termiņā, kas nav pietiekams atbilstošam piedāvājumam.

Darām Jums zināmu SIA “INTERBALTIJA” atzinumu, ka dzīvokļa **Nr.66**, kas atrodas **Jelgavas pilsētā, Loka maģistrālē 9 (kadastra numurs 0900 900 5931)**, 2025.gada 16.janvārī\* visvairāk iespējamā piespiedu pārdošanas vērtība izsoles vajadzībām ir

**22 000 (divdesmit divi tūkstoši) eiro.**

\* - dzīvokļa apskates (vērtētāja apmeklējuma) datums.

Noteiktā piespiedu pārdošanas vērtība ir spēkā, ja tiek atsavinātas pilnas īpašuma tiesības uz vērtēšanas Objektu, tā sastāvs un tehniskais stāvoklis atbilst atzinuma 4.punktā aprakstītajam stāvoklim, ja dzīvokļa telpu lietošana nav ierobežota ar atzinuma 5.6 punktā minētiem iespējamiem apgrūtinājumiem. Apgrūtinājumu izmaiņu gadījumā, vai vērtējamā īpašuma sastāva izmaiņu gadījumā, kā arī izmantošanas veida maiņas gadījumā, izmainīsies arī noteiktās vērtības. Vērtētāji neuzņemas atbildību par neparedzamām vērtību izmaiņām, kas var notikt ārēju apstākļu ietekmes rezultātā.

Ar cieņu,

Arnis Zeilis,  
Valdes loceklis

**ŠIS DOKUMENTS IR ELEKTRONISKI PARAKSTĪTS AR DROŠU ELEKTRONISKO PARAKSTU UN SATUR LAIKA ZĪMOGU**

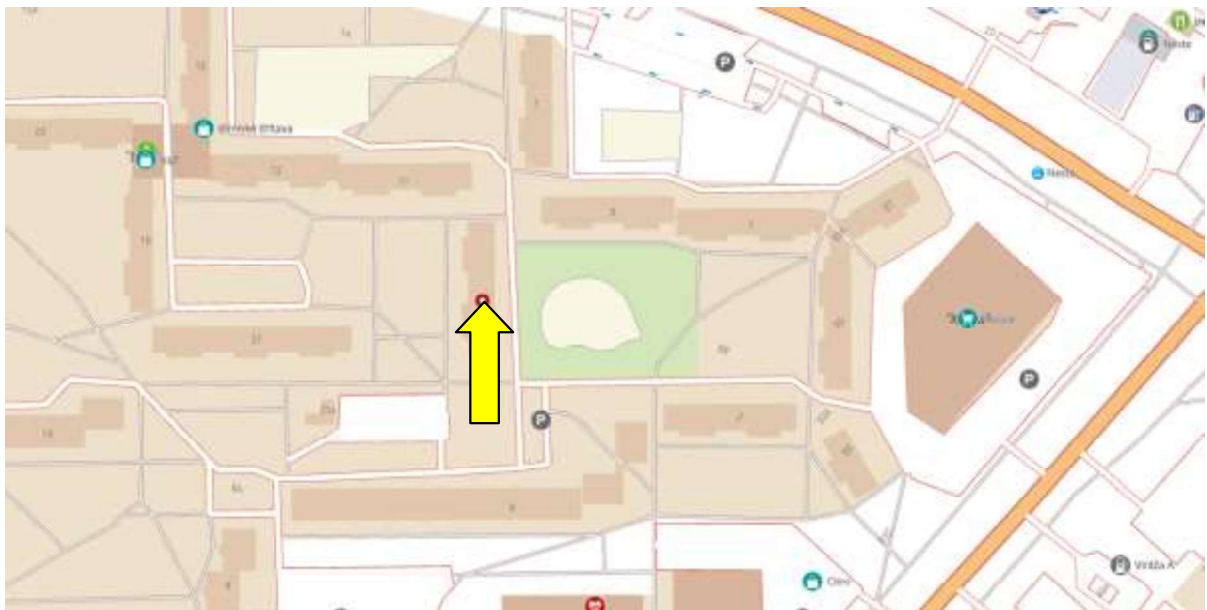
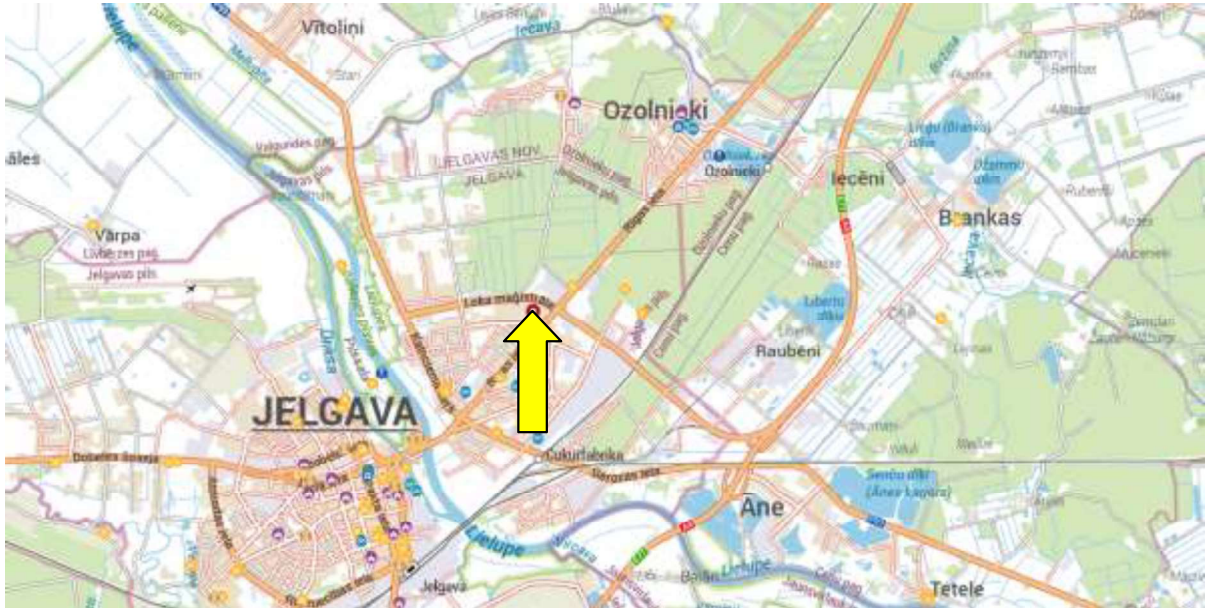
## SATURS

1. Vispārējā informācija
  - 1.1 Vērtējamais īpašums
  - 1.2 Vērtējuma pasūtītājs
  - 1.3 Vērtēšanas uzdevums
  - 1.4 Vērtēšanas datums
  - 1.5 Vērtēšanas mērķis
  - 1.6 Īpašumtiesības
  - 1.7 Pašreizējā izmantošana
  - 1.8 Vērtējamā īpašuma sastāvs
  - 1.9 Vērtējumā izmantotā informācija
  - 1.10 Apgrūtinājumi
  - 1.11 Galvenie izdarītie pieņēmumi
2. Vērtējamā īpašuma novietojuma atzīme kartē
3. Fotoattēli
4. Vērtējamā īpašuma raksturojums
  - 4.1 Atrašanās vieta
  - 4.2 Ēkas un koplietošanas telpu apraksts
  - 4.3 Dzīvokļa novietojums ēkā
  - 4.4 Dzīvokļa vispārējs apraksts
    - 4.4.1 Telpu iekšējās apdares raksturojums
    - 4.4.2 Ierīču un iekārtu raksturojums
      - 4.4.2.1 Sanitārtehniskās ierīces vannas istabā un tualetē
      - 4.4.2.2 Drošības sistēmas
      - 4.4.2.3 Virtuves telpā esošie dzīvokļa piederumi
    - 4.4.3 Inženierkomunikāciju raksturojums
5. Īpašuma vērtējums
  - 5.1 Vērtējuma pamatojums
  - 5.2 Vērtējamā īpašuma labākais izmantošanas veids
  - 5.3 Nekustamā īpašuma tirgus daļas, kurā ietilpst vērtēšanas objekts, raksturojums/analīze
  - 5.4 Vērtējamā īpašuma tirgus vērtību ietekmējošie faktori
  - 5.5 Vērtējamā īpašuma tirgus un piespiedu pārdošanas vērtību aprēķins
    - 5.5.1. Tirgus vērtības aprēķins.
    - 5.5.2. Piespiedu pārdošanas vērtības aprēķins.
  - 5.6 Vērtējamā īpašuma atsavināšanas iespējas
  - 5.7 Neatkarības apliecinājums
  - 5.8 Kopsavilkums
6. Pielikumi

## 1. VISPĀRĒJĀ INFORMĀCIJA

1.1 Vērtējamais īpašums	Dzīvoklis <b>Nr.66</b> , kas atrodas <b>Jelgavas pilsētā, Loka maģistrālē 9.</b>
1.2 Vērtējuma pasūtītājs	Zemgales apgabaltiesas iecirkņa Nr.108 zvērinātā tiesu izpildītāja Sniedze Upīte.
1.3 Vērtēšanas uzdevums	Noteikt vērtēšanas Objekta piespiedu pārdošanas vērtību izsoles vajadzībām vērtēšanas datumā.
1.4 Vērtēšanas datums	2025.gada 16.janvārī.
1.5 Vērtēšanas mērķis	Vērtēšanas mērķis ir sniegt Pasūtītājam Atzinumu par vērtējamā dzīvokļa piespiedu pārdošanas vērtību.
1.6 Īpašumtiesības	Jeļena Pomjalova.
1.7 Pašreizējā izmantošana	Vienas ģimenes lietošanā esošs tipveida dzīvoklis, kas ir izmantojams bez papildus līdzekļu ieguldīšanas. Vērtētājs atzīmē, ka dzīvokļa tehniskais stāvoklis ir pieņemts bez iekštelpu apsekošanas, un dabā tas var atšķirties no pieņemtā.
1.8 Vērtējamā īpašuma sastāvs	2-istabu dzīvoklis, kas izvietots 602.sērijas daudzdzīvokļu ēkas 8.stāvā ar kopējo platību 50.5 m <sup>2</sup> .
1.9 Vērtējumā izmantotā informācija	2025.gada 15.janvāra Zemgales apgabaltiesas iecirkņa Nr.108 zvērinātas tiesu izpildītājas Sniedzes Upītes Pieprasījums Nr.01034/108/2025-NOS. Jelgavas pilsētas zemesgrāmatas nodalījuma Nr.4118 66 datorizdruka. VZD Informatīvā izdruka no Kadastra informācijas sistēmas.
1.10 Apgrūtinājumi	Jelgavas pilsētas zemesgrāmatas nodalījumā Nr.4118 66 II.daļas 2.iedaļā izdarītas atzīmes par apgrūtinājumiem. Jelgavas pilsētas zemesgrāmatas nodalījumā Nr.4118 66 IV.daļas 1.,2.iedaļā izdarītas atzīmes par apgrūtinājumiem. Jelgavas pilsētas zemesgrāmatas nodalījumā Nr.4118 66 IV.daļas 3.iedaļā izdarītas atzīmes par apgrūtinājumiem.
1.11 Galvenie izdarītie pieņēmumi	- sakarā ar to, ka vērtētājam netika nodrošināta vērtēšanas Objekta iekštelpu apsekošana, balstoties uz pieejamo dokumentāciju un ārējās apsekošanas materiāliem, tirgus vērtības aprēķinos tiek pieņemts, ka iekštelpas ir apmierinošā (dzīvošanai derīgā) tehniskā stāvoklī; - vērtējamais īpašums nav ieķīlāts, apgrūtināts ar parādiem vai citiem lietu tiesības ierobežojošiem apgrūtinājumiem.

## 2. VĒRTĒJAMĀ ĪPAŠUMA NOVIETOJUMA ATZĪME KARTĒ



Informācijas avots: [https://balticmaps.eu/lv/c\\_\\_2644910.33-7692993.25-17/bl\\_\\_cl/s\\_\\_2644872.84-7693001.36](https://balticmaps.eu/lv/c__2644910.33-7692993.25-17/bl__cl/s__2644872.84-7693001.36)



### 3.FOTOATTĒLI



Ēkas fasāde



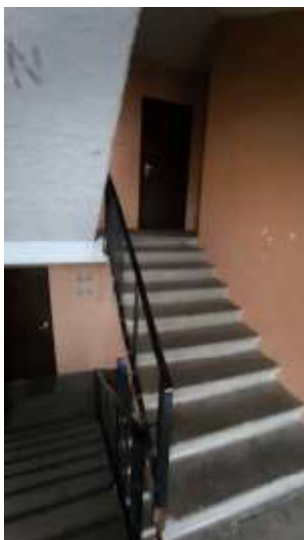
Ēkas fasāde



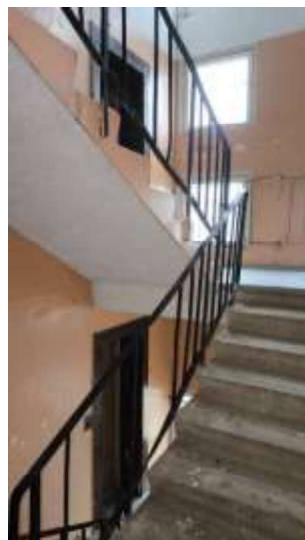
Vienas kāpņu telpas ārdurvis



Otras kāpņu telpas ārdurvis



Kāpņu telpa



Kāpņu telpa



Dzīvokļa ārdurvis



Lifts

## 4. VĒRTĒJAMĀ ĪPAŠUMA RAKSTUROJUMS

### 4.1 Atrašanās vieta

Daudzdzīvokļu ēka, kurā atrodas vērtēšanas Objekts, atrodas Jelgavas pilsētas RAF mikrorajonā, kvartālā, ko veido Loka maģistrāle, Vecais ceļš, Pērnavas un Rīgas ielas, iekškvartālā.

Līdz Jelgavas pilsētas centram ir aptuveni 3,7 km jeb 8 min. brauciens ar vieglo automašīnu. Sabiedriskā transporta kustību uz Jelgavas pilsētas centru un citiem rajoniem nodrošina autobusu, mikroautobusu maršruti un elektrovilcienu satiksme. Tuvākā maršruta pieturvietā atrodas uz Loka maģistrāles. Līdz tuvākai dzelzceļa stacijai "Cukurfabrika" ir aptuveni 3 km.

Nodrošinājums ar sabiedrisko transportu uzskatāms par labu.

Daudzdzīvokļu ēka ar vērtēšanas Objektu ir novietota perpendikulāri Loka maģistrālei. Apkārtnē salīdzinoši apzaļumota, veikti kvartāla labiekārtošanas darbi, izveidoti zālāji un krūmu apstādījumi. Apkārtējo apbūvi veido daudzstāvu daudzdzīvokļu dzīvojamās ēkas, celtas 70.-80.- tajos gados. Piebraucamais ceļš un gājēju celiņi klāti ar asfaltbetona segumu.

Apkārtējās apbūves kvalitāte un pieguļošās teritorijas labiekārtojums uzskatāms par labu.

Apkārtējos kvartālos atrodas skolas, tirgus, bērnudārzs, pārtikas un rūpniecības preču veikali, automašīnu stāvvietas. Pilsētas daļas infrastruktūras attīstība uzskatāma par labu.

Kopumā ēkas ar vērtēšanas Objektu novietojums Jelgavas pilsētā uzskatāms par labu.

### 4.2 Ēkas un koplietošanas telpu apraksts

Ēkas ar vērtējamo Objektu tips atbilst 602.sērijas projektam. Ēkas ārējais veidols neuzkrītošs, tipisks 20.gs. 60.-70.-to gadu daudzdzīvokļu ēku celtniecībai. Ēkas konstruktīvais risinājums: paneļu konstrukcijas. Precīzs ēkas ekspluatācijas uzsākšanas laiks – 1978.gads.

Vienas kāpņu telpas ārdurvis ir aizslēgtas ar atslēgu, otras kāpņu telpas ieejas durvis tiek slēgtas ar kodatslēgu. Kāpņu telpa ir apmierinošā tehniskā stāvoklī. Izvērtējot ēkas konstrukciju esošo tehnisko stāvokli, ēkas fizisko un morālo novecojumu kopumā ēkas, t.sk., koplietošanas telpu, tehniskais stāvoklis ir uzskatāms par apmierinošu. Par pagraba telpu un jumta seguma tehnisko stāvokli vērtētājiem informācijas nav.

### 4.3 Dzīvokļa novietojums ēkā

Vērtējamais dzīvoklis atrodas **9-stāvu ēkas 8.stāvā**. Ēka daļēji tiek noēnota no apkārtējās apbūves vai labiekārtojumu "zaļās" zonas.

Dzīvokļa novietojums ēkā ir uzskatāms par labu.

### 4.4 Dzīvokļa vispārējs apraksts

2-istabu dzīvokļa kopējā platība ir 50.5 m<sup>2</sup>, t.sk. dzīvojamā platība – 27.5 m<sup>2</sup>. Dzīvokļa telpu augstums ir 2.55 m.

Sakarā ar to, ka vērtētājam netika nodrošināta vērtēšanas Objekta iekštelpu apsekošana, vērtētāji pieņem, ka dzīvokļa plānojums ir bez izmaiņām.

#### 4.4.1 Telpu iekšējās apdares raksturojums

Sakarā ar to, ka vērtētājiem netika nodrošināta dzīvokļa telpu apskate, vērtētāji nesniedz telpu iekšējās apdares aprakstu un šī atzinuma ietvaros tiek pieņemts, ka iekštelpu tehniskais stāvoklis ir apmierinošs (dzīvošanai derīgs).

Telpu nosaukums	Telpu Nr. pēc VZD	Telpu platība, m <sup>2</sup>	Griesti	Sienas	Grīdas	Durvis	Logi	Stāvoklis
Istaba	1	14.7						Apmierinošs
Istaba	2	12.8						Apmierinošs
Gaitenis	3	2.6						Apmierinošs

Gaitenis	4	8.3						Apmierinošs
Tualete	5	1.2						Apmierinošs
Vannas istaba	6	2.7						Apmierinošs
Virtuve	7	7						Apmierinošs
Lodžija (pielietots koeficients un dabā telpa ir lielāka)	8	1.2						Apmierinošs

#### 4.4.2 Ierīču un iekārtu raksturojums

##### 4.4.2.1 Sanitārtehniskās ierīces vannas istabā un tualetē

Sakarā ar to, ka vērtētājiem netika nodrošināta telpu apskate, vērtētāji nesniedz telpās atrodošo sanitārtehnisko ierīču aprakstu un šī atzinuma ietvaros tiek pieņemts, ka atbilstoši VZD informatīvai izdrukai no Kadastra informācijas sistēmas vērtējamā īpašumā atrodošās sanitārtehniskās ierīces ir apmierinošā tehniskā stāvoklī.

Nosaukums	“Padomju laika”	Mūsdienu prasībām atbilstoša	Tehniskais stāvoklis
Vanna			Apmierinošs
Izlietne			Apmierinošs
Ūdens maisītāji			Apmierinošs
Klozetpods			Apmierinošs
Dušas kabīne	-	-	-

##### 4.4.2.2 Drošības sistēmas

Nav.

##### 4.4.2.3 Virtuves telpā esošie dzīvokļa piederumi

Virtuves telpās esošais iebūvētais vai kāda cita veida mēbelējums, izlietne ar ūdens maisītāju, gāzes vai elektriskās plīti, kā arī cita sadzīves tehnika nav iekļauta vērtējamā nekustamā īpašuma ierīču un iekārtu skaitā, tādēļ iepriekš minēto ierīču, iekārtu vai mēbeļu esamība virtuvē neietekmē turpmāk aprēķināto tirgus vērtību.

#### 4.4.3 Inženierkomunikāciju raksturojums

Sakarā ar to, ka vērtētājiem netika nodrošināta telpu apskate, šī atzinuma ietvaros tiek pieņemtas atbilstoši VZD informatīvai izdrukai no Kadastra informācijas sistēmas uzrādītās inženierkomunikācijas.

Nosaukums	Centralizētie tīkli	Vietējie tīkli
Elektroapgāde	X	
Siltumapgāde	X	
Ūdensapgāde	X	
Kanalizācija	X	
Gāzes apgāde	X	

Dzīvokļa apdare kopumā ir apmierinošā tehniskā stāvoklī, dzīvoklī atrodošās iekārtas un komunikācijas ir apmierinošā tehniskā stāvoklī.